



JURYUTLÅTANDE

HEDDA ANDERSSONGYMNASIET



INNEHÅLLSFÖRTECKNING

BAKGRUND	3
MÅL OCH VISION FÖR GYMNASIESKOLAN	4
Skolan i staden	4
Staden i skolan	4
Verksamheten	4
TÄVLINGSUPPGIFTEN OCH DESS FÖRUTSÄTTNINGAR	5
Tävlingsuppgiften	5
Tävlingsområdet med omgivning	
Viktiga stråk och entréer	
Stadsmässighet	6
Samutnyttjande	6
Volymstudie	6
Gestaltning av skolan	6
Skolans inre organisation	6
Hållbarhet	7
FRAMTAGANDE AV PROGRAM	8
Inlämnade förslag	8
Deltagande arkitektkontor	8
Jury	8
Stöd i bedömningen	8
Utställning av förslag	8
BEDÖMNINGSKRITERIER	9
BEDÖMNINGSPROCESS	9
JURYNS SAMMANFATTNING AV TÄVLINGEN	10
JURYNS GENERELLA BEDÖMNING	10
JURYNS BESLUT	11
INDIVIDUELLA BEDÖMNINGAR	12

BAKGRUND

Lund är en växande stad med attraktiva gymnasieskolor. Elever från hela Skåne söker sig idag till Lunds gymnasieskolor och trenden ser ut att hålla i sig. År 2025 beräknas det finnas behov av minst 1 400 nya gymnasieplatser i Lund.

Syftet med tävlingen för Hedda Anderssongymnasiet är att få fram:

- Bästa placering och gestaltning av en ny gymnasieskola utifrån stadsbyggnadsperspektiv
- Bästa utformning av skolan ur pedagogiskt perspektiv
- Förslag på yta inom tävlingsområdet som lämpar sig för flerbostadsbebyggelse

Lunds kommun söker en spännande lösning för gymnasieskola. En skola som med sin pedagogiska profil och resurssmarta arkitektur ska bidra till att öka stadens attraktivitet, täthet och sociala hållbarhet och vara ett signum för kunskapsstaden Lund.

Tävlingen syftar även till att upphandla arkitekttjänster för det fortsatta uppdraget. Det vinnande tävlingsbidraget kommer utgöra underlag för områdets nya detaljplan och bör därför ha ett tydligt och kommunicerbart arkitektoniskt koncept som kan vägleda projektet genom alla dess faser.

MÅL OCH VISION FÖR GYMNASIESKOLAN

I dokumentet ”En ny gymnasieskola i Lund – Projektvision” beskrivs visionen för hur skolan ska fungera under såväl skoltid och vardag som vid andra tider på dygnet eller veckan:

”Gymnasieskolan skall vara en levande mötesplats för ungdomar, pedagoger, personal och lundabor. Innanför den välkomnande och inbjudande entrén skall det finnas möjlighet att slå sig ner för en fika, ta en kopp kaffe, träffa kompisar och kollegor. På kvällstid kan någon eller några av Lunds ideella föreningar använda skolans lokaler för olika aktiviteter. Den nya gymnasieskolan skall vara en god arbetsplats för både vuxna och ungdomar där mångfald och samarbete bejakas. Fokus skall vara att skapa en social, kreativ och trygg arbetsmiljö. Den pedagogiska profilen skall styra lokalernas utformning. Byggnaden skall kunna erbjuda en palett av olika lärmiljöer anpassade efter elevernas behov.”

Målbilden för skolan sammanfattas i tävlingsprogrammet med tre rubriker:

Skolan i staden

Den nya gymnasieskolan ska med sin höga arkitektoniska kvalitet vara en stolthet för staden. Skolan ska vara en mötesplats och resurs för hela Lund. Bottenvåningen ska

innehålla de delar som kan användas av externa besökare. Skolan ska låta innerstadskaraktären utvecklas i västra Lund och ha gröna stadsrum och stråk som Lundaborna gärna vistas i.

Staden i skolan

Den nya gymnasieskolan ska, med spännande pedagogik, inkluderande kultur och inbjudande lokaler, locka sökande från hela Skåne. Elever och lärare ska känna att de är en del av och bidragande till en positiv samhällsutveckling. Skolan ska utmärkas av god arkitektur och hållbara lösningar gällande teknik, miljö, ekonomi och social hållbarhet.

Verksamheten

Med en kreativ atmosfär med smarta stödfunktioner och trivsamma utrymmen ska lokalerna främja möten och samarbeten. En variation av rumstyper ska skapa utrymme för skiftande lärsituationer och möjligheter att stänga dörren omkring aktiviteter för att få arbetsro. För att främja en successiv utveckling av pedagogiken utan egentlig ombyggnad bör lokalutformningen vara generell och rumssambanden flexibla.

TÄVLINGSUPPGIFTEN OCH DESS FÖRUTSÄTTNINGAR

Tävlingsuppgiften och dess förutsättningar beskrivs i tävlingsprogrammet och ett antal bilagor. Nedan redogörs i korthet de viktigaste förutsättningarna.

Tävlingsuppgiften

Tävlingsuppgiften är att gestalta en ny gymnasieskola med hög arkitektonisk kvalitet. I uppgiften ingår även volymstudie av hela tävlingsområdet.

Tävlingsområdet med omgivning

Tävlingsområdet ligger centralt i Lund, ca 350 m från centralstationen och angränsar till riksintresset "Lunds medeltida stad" och Lunds centrala delar med gågator och torg. Inom gångavstånd finns tre av Lunds kommunala gymnasieskolor: Polhemsskolan, Katedralskolan och Spyken. Platsen för den nya skolan angränsar primärt till bostadsbebyggelse från många olika tidsperioder med varierande skala och struktur. Marken ägs av Lunds kommun.

Viktiga stråk och entréer

Hela Lund utvecklas till en attraktivare stad med mer stadsmässighet och grönska. Speciellt den västra delen av Lund utvecklas idag till att få mer innerstadskaraktär och knyts närmare den medeltida stadskärnan. Genom medveten planering kan de olika pågående och kommande projekten stärka varandra och här är den nya gymnasieskolan en viktig pusselbit.

I öster angränsar tävlingsområdet till ett av Lunds viktigaste gröna stråk som skapar en direkt koppling till Stadsparken på andra sidan järnvägen. Många av de pågående stadsutvecklingsprojekten, förutom Hedda Anderssongymnasiet, ligger som ett pärlband längs ovannämnda gröna stråk som binder ihop Västerbro med Lund Södra. Här ligger viktiga målpunkter

som Stadsparken, Lund C, den planerade kongressen, områdena runt Bjeredsparken och Arenan. Utformningen och placeringen av gymnasieskolan ska stärka det gröna stråket. Gymnasieskolan ska ha entré och en välkomnade entréplats mot Stadsparken och det gröna stråket.



Tävlingsområdet ansluter även till Trollebergsvägen som är en av Lunds äldsta infartsvägar. Längs denna väg kommer den planerade nya kongressen att placeras. Den nya gymnasieskolan ska utformas och placeras så att den syns väl från Trollebergsvägen och så att det skapas god orienterbarhet och visuell koppling mellan skolan, den nya kongressen och stadskärnan.

Stadsmässighet

Idag präglas tävlingsområdet av en mindre urban karaktär. Den planerade gymnasieskolan, flerbostadsbebyggelsen och stadsrummen på platsen ska i sin struktur och utformning stärka den stadsutveckling som i övrigt präglar Lunds tätort. Det är en utveckling som gör staden tätare, mer attraktiv och levande.

Öppna bottenvåningsfasader ska bjuda in och visa upp den verksamhet som finns i byggnaden. Fasaderna ska utgöra attraktiva väggar till stadens rum. Förtätningen inom tävlingsområdet ska komplettera den befintliga bebyggelsen på ett arkitektoniskt väl genomtänkt sätt och skapa en bebyggelse som kommer att kännas lockande och relevant även för framtida generationer.



Samutnyttjande

De funktioner som kan nyttjas av externa besökare ska samlas och vändas mot de viktiga stråken. Med en genomtänkt rumslig organisation ska de uthyrningsbara delarna vara lättillgängliga även under kvällstid.

Volymstudie

Volymstudie av hela tävlingsområdet ingår i uppgiften. Tomten ska disponeras så att en välavvägd mängd bostäder i flerbostadshus ryms. De föreslagna volymerna ska förhålla sig respektfullt till kulturmiljön och den omgivande bebyggelsen. Primärt fokus för volymstudien är dock att skapa goda förutsättningar för gymnasieskolan och dess utemiljö.

Gestaltning av skolan

Gymnasieskolan ska uppfattas och fungera som en sammanhållen skola men kan bestå av flera byggnader. Minst en del av skolan ska vara en "profilbyggnad," det vill säga en byggnad med en stark karaktär och hög arkitektonisk kvalitet. Skolan ska utgöra ett signum för kunskapsstaden Lund och vara en lätt identifierbar destination i staden. Utformningen ska främja samutnyttjande, samarbete och möten. Skolan ska vara en mötesplats och resurs för hela staden.

Skolans inre organisation

Med fokus på kunskap, socialt samspel, hållbart lärande och personlig utveckling ska utformningen av den nya gymnasieskolan ge bästa möjliga stöd för den pedagogiska verksamheten. Skolan ska i första hand vara en plats för möten, en plats att under pedagogisk ledning lära tillsammans, bearbeta kunskaper, utmanas och få nya insikter. Den ska vara en levande och dynamisk arbets- och mötesplats som stimulerar eleverna att ta



sig ut i världen. I samarbeten, både mellan skolans gymnasieprogram men också med andra samhällsaktörer, ska verksamheten eftersöka framtidens lösningar och frågor. Skolan ska ge inspiration, framtidstro och stå för trygghet och mångfald.

Skolan ska i tävlingsskedet utformas med traditionell rumsindelning men ska ha inbyggt generalitet och rumsorganisation som möjliggör en successiv utveckling till en mer dynamisk och aktivitetsbaserad struktur. Alla möjligheter till verksamhetsmässig och rumslig samverkan ska prövas i syfte att optimera rumsanvändningen. Lokalerna måste ge möjlighet till stor variation i arbetssätt. För att fungera optimalt kräver den nya skolans storlek en organisation i mindre enheter

med närhet mellan personal och elever. Lokalprogram med önskade rumssamband beskrivs i tävlingsprogrammet.

Hållbarhet

Lund har traditionellt sett ett öppet socialt klimat men det är ett arv som behöver förvaltas. Gymnasieskolan, bostadsbebyggelsen och stadsrummen ska vara placerade och utformade så att det gagnar Lunds stadsutveckling med fokus på social hållbarhet. Den nya gymnasieskolan och omgivande stadsrum ska vara en resurs för hela staden och att röra sig till fots och cykel igenom området ska kännas självklart. Den nya gymnasieskolan ska vara en dynamisk, välkomnande och inkluderande mötesplats för alla. Den befintliga grönskan inom området ska bevaras i den mån det är rimligt. Utemiljöernas olika funktioner och karaktärer ska innehålla gröna platser som knyter an till den omgivande stadens gröna nätverk. Det ska finnas platser som bjuder in till social samvaro men också platser att dra sig tillbaka på.

FRAMTAGANDE AV PROGRAM

Tävlingsprogrammet har tagits fram av Johanna Wittenmark med hjälp av berörda förvaltningar på Lunds kommun och i samråd med Sveriges Arkitekter, vilka även bistått vid utvärdering av förslagen.

- Karolina Lorentzi, arkitekt SAR/MSA, Sveriges Arkitekters representant
- Jürgen Wahlström, arkitekt SAR/MSA, Sveriges Arkitekters representant

INLÄMNANDE FÖRSLAG

- Levla
- Rambla
- Synergi
- Tätt tillsammans

Juryns sekreterare: Julia Hertzman arkitekt SAR/MSA, Sveriges Arkitekter.

Projektledare för tävlingen: Eva Lindholm, Lundafastigheter, Lunds kommun
Tävlingsfunktionär: Johan Rygge Zellbi, Lundafastigheter

DELTAGANDE ARKITEKTKONTOR

- Fojab arkitekter
- Liljewall arkitekter
- Tham och Videgård Arkitekter
- Wingårdh Arkitektkontor

STÖD I BEDÖMNINGEN

Följande sakkunniga och referensgrupper har rådfrågats under processens gång: Sakkunniga inom utbildning, skolgårdar, park, tillgänglighet, kalkyl och trafik.

JURY

Tävlingsförslagen har bedömts och vinnaren har utsetts av en jury bestående av:

- Malin Dahlgren, rektor för den planerade gymnasieskolan, Lunds kommun
- Eva Lindholm, projektledare, Lundafastigheter, Lunds kommun
- Malin Sjögren, arkitekt SAR/MSA, stadsarkitekt, stadsbyggnadskontoret, Lunds kommun
- Mikael Skott, projektchef Skanska
- Johanna Wittenmark, arkitekt SAR/MSA, planarkitekt, stadsbyggnadskontoret, Lunds kommun

Vidare har två referensgrupper bedömt förslagen utifrån sina respektive ansvarsområden. En grupp bestod av representanter från verksamheten och den andra av politiker från servicenämnden, byggnadsnämnden, utbildningsnämnden och kommunstyrelsen i Lund.

UTSTÄLLNING AV FÖRSLAG

De fyra förslagen har varit utställda i kommunhuset Kristallen under mars 2018.

BEDÖMNINGSKRITERIER

Här nedan följer de bedömningskriterier som utan inbördes ordning eller viktning legat till grund för juryarbetet:

- Arkitektonisk kvalitet och gestaltning
 - Förslagets förmåga att skapa en gymnasieskola som är en profilbyggnad samt utveckla Lunds stadslandskap och sociala hållbarhet med inbjudande, inkluderande och befolkade stråk och platser
- Lärmiljöer – Förslagets förmåga att skapa inkluderande mötesplatser för samhällets utveckling samt inbjudande och funktionella lärmiljöer för olika läraktiviteter och pedagogisk utveckling
- Resurshushållning
 - Möjligheter till samutnyttjande (lokaler, infrastruktur, samhällsfunktioner), yteffektivitet, samt lång livslängd med genomtänkt rumsorganisation och hållbara material som tål att slitas och som kan skötas hållbart och rationellt
- Genomförbarhet
 - Att förslaget, med bibehållet koncept, är möjligt att projektera och bygga inom den budget och med det innehåll som anges i tävlingsprogrammet.
- Utvecklingsbarhet
 - Förslagets potential att möta framtida förändringar samt konceptets förmåga att vägleda projektet genom alla dess faser

BEDÖMNINGSPROCESS

Juryns arbete har, som brukligt i tävlingar, skett i etapper och under arbetets gång genomgått ett antal faser: Inläsning och successivt ökande förståelse av förslagen samt fördjupade diskussioner över flera dagar och utifrån redovisade

bedömningskriterier. Juryn har under bedömningstiden, utöver individuellt arbete för inläsning av förslagen, haft fem heldagsmöten för sitt bedömningsarbete. Två platsbesök har även gjorts med hela jurygruppen.

JURYNS SAMMANFATTNING AV TÄVLINGEN

En arkitekttävling är en helt egen projektform där personer med olika kompetenser tidigt får möjlighet att utbyta erfarenheter och tvingas utveckla förståelse för varandras sakområden. I och med genomförandet av tävlingen finns potential för att ge utrymme för olika perspektiv på uppgiften och samtidigt skapa ovärderlig samsyn i projektet. I juryn för Hedda Anderssongymnasiet fanns en bred representation av olika kompetenser. Medlemmarna i juryn hade särskild kompetens inom arkitektur, stadsbyggnad, lärmiljö och olika aspekter av genomförandet.

I tävlingsprogrammet formulerar arrangören de frågor, problem och önskemål som tävlingen ska svara på. Med utgångspunkt från programmet ger deltagarna svar inom ramen för tävlingen i form av olika lösningar. Under bedömningen av förslagen tillägnar sig gruppen ovärderlig kunskap om både platsen och det specifika projektet.

De tävlandes svar på uppgiften bestod av volymstudier för hela tomten och förslag till hur ny gymnasieskola ska utformas och det vinnande tävlingsbidraget ligger sedan till grund för det fortsatta arbetet med projektet. Alla detaljer i de inlämnade förslagen är dock inte genomarbetade och utveckling och förändring av tävlingsbidraget kommer att ske i den följande detaljplane- och genomförandeprocessen i dialog mellan kommunen, entreprenören och det vinnande tävlingsteamet. Under planprocessen bereds allmänheten möjlighet att komma synpunkter på förslaget.

Grunden för juryarbetet är en noggrann inläsning av tävlingsprogrammet. Juryn har sedan bedömt förslagen med utgångspunkt från de krav och önskemål som ställdes i programmet och vägt förslagen mot varandra utifrån de fem uppställda bedömningskriterierna.

Att se och beskriva de kvaliteter som är viktiga att värna i den fortsatta utvecklingen av det vinnande förslaget är en väsentlig uppgift för juryn eftersom tävlingen är ett steg i en längre process. Samtidigt är det minst lika viktigt att juryn också bedömer förslagets utvecklingsbarhet och potential till förbättring samt beskriver de brister som behöver åtgärdas i den fortsatta processen.

Juryn har med stor inlevelse granskat och utvärderat de föreslagna lärmiljöerna i tävlingsbidragen med sina respektive för- och nackdelar. Förslagets potential att följa med i en utveckling som idag ser ut att gå mot mer aktivitetsbaserad inläring har bedömts. Slutligen utvärderades skolbyggnaderna utifrån vilka robusta och generella kvaliteter, som tål vidare bearbetning, de uppvisade.

Jurygruppen har studerat förslagets stadsbyggnadsmässiga kvaliteter och hur väl de bidrar till att skapa förutsättningar för en profilbyggnad i staden. Vidare har möjligheten att samutnyttja skolans utvändiga och invändiga rum bedömts. Här ingår tävlingsbidragets potential att skapa befolkade och trivsamma skolmiljöer, stråk och ut- och invändiga platsbildningar. Att bedöma bidragets möte med staden, både den närmaste omgivningen och övrig stadsbygd med sin struktur, riktningar och målpunkter har också varit en viktig beståndsdel i juryarbetet.

Avseende genomförbarhet har kostnadsdrivande lösningar viktats mot de eventuella fördelar som uppnås i förslagen. Dessutom har möjligheten att bygga i etapper bedömts eftersom skolverksamheten måste kunna fortgå medan skolan byggs.

JURYNS GENERELLA BEDÖMNING

Jury konstaterar i slutet av processen att de fyra förslagen har angripit förutsättningarna i tävlingsuppgiften på olika sätt och i varierande grad svarat mot de intentioner och den målbild som finns.

Till en början upplevde jurygruppen visserligen att de tävlande närmast sig uppgiften på ganska likartat sätt. Alla förslag bröt upp skolan i mindre enheter i tydligt avläsbara avgränsade byggnadsvolymer. Under processens gång framstod olikheterna dock mer markant. En tydlig skillnad var hur, och i vilken omfattning, de olika byggnadskropparna sammanlänkades med varandra. En annan var hur de skolgemensamma funktionerna behandlades.

Bidragen förhåller sig på olika sätt till tävlingsområdet, både i orientering (riktning), tyngdpunkt och utbredning på tomten. Synergi kopplar fint till Jutahusgatan och skapar ett intressant studenttorg vid huvudentrén mot Svanevägen/Trollebergsgatan men håller tillbaka från övriga gaturum och breder ut sig på en stor del av tomten. Förslaget förhåller sig till Möllegatans riktning. Tätt tillsammans och Levla har påtagliga stadsbyggnadskvaliteter och visar på att skolan inte behöver fylla hela tomten. Levla bildar två tydliga kvarter som kommer långt ut till gatan medan Tätt tillsammans, som också relaterar till gaturummen runtom tävlingstomten, håller ett större avstånd till Svanevägen. Rambla har ett relativt nätt fotavtryck och ligger mycket nära Svanevägen som också anger huvudriktning för förslaget.

Samtliga förslag förhåller sig och annonserar sig på ett eller annat sätt mot huvudstråken i anslutning till tävlingstomten. Alla förslagen har en entréplats mot Trollebergsvägen eller i riktning mot Trollebergsvägen. Alla förslag utom Tätt tillsammans vänder även en tydlig profilbyggnad eller accent mot

Trollebergsvägen. I Tätt tillsammans ser juryn skolan i sin helhet som en skulptural profilbyggnad som tydligt kopplar till Svanevägen och framförallt till stråket längs Stadsparken öster om tomten. I Rambla finns en fin platsbildning i mot Stadsparken och även Levla och Synergi har entréer i denna riktning.

Alla förslag, utom Rambla som består av fem våningar, bygger fyra våningar. Bostadshuset norr om Svanevägen från 80-talet utgörs av fem våningar samt vind och källarvåning i souterräng. Eftersom en skolvåning är avsevärt högre än våningarna i dessa hus blir bebyggelsen ungefär lika hög på bägge sidor Svanevägen i de tre andra förslagen medan Rambla blir avsevärt högre. Juryn bedömer dock att det är möjligt, åtminstone till viss del, att gå upp högre i höjd mot norr eftersom gaturummen är breda och skalan och stadsrummen har en tålig karaktär.

De äldre husen i söder och öster har högre våningshöjder, ofta lika höga som en skolvåning, men flera av dem består bara av en eller två våningar. Levla är det förslag som uppfattas högst i relation till bebyggelsen i söder och väster eftersom huskropparna i bidraget kommer så nära angränsande bebyggelse.

Beträffande de föreslagna bostäderna konstaterar juryn att tävlingsbidragen tydligt speglar att tävlingsprogrammet inte ordar mycket om övrig bebyggelse i kvarteret. Förslagen har framförallt bedömts med avseende på den yta för bostadsändamål som redovisas. Alla förslag utom Synergi bedöms som möjliga att kombinera med bostadsbebyggelse. Levla är det förslag som övertygar mest ur denna aspekt.

När det kommer till skolgårdar skiljer sig förslagen kraftigt åt. I Synergi ligger större delen av skolgården på entrévåningens tak. Övrig skolgård uppfattas som

diffus i relation till den föreslagna bostadsbebyggelsen. I Rambla finns en relativt smal skolgård i söder samt mindre gatt mellan huskropparna. I Levla finns ett inre gårdsrum omgärdat av skolan och en sekvens rum runtom skolkvarteret. Gården i Tätt tillsammans är mest generös och här bevaras störst andel av den befintliga grönskan på platsen. Mot Svanevägen bildas tydliga omhändertagna förplatser med utrymme för både cyklar och större flöden eller anhopningar av elever vid entréerna.

Juryn konstaterar att förslagsställarna har närmat sig uppgiften att lösa verksamhetens behov på helt skilda sätt. Till en början kan flera av förslagen uppfattas som relativt lika i sitt förhållningssätt till den pedagogiska miljön med de uppdelade husvolymerna. Närmare studier visar dock stora skillnader. Till exempel skiljer sig graden av sammankoppling mellan olika verksamhetsdelar kraftigt åt mellan förslagen. Tätt tillsammans är det tävlingsbidrag som är mest integrerat. Synergi kopplar samman verksamheten på två plan (även om det i ett plan sker utomhus) och Rambla kopplar endast samman husen i bottenplanet. Levla är både i hög grad sammankopplat och samtidigt uppdelat. En annan tydlig skillnad är att de skolgemensamma ytorna i Levla flyter mellan våningar medan de i övriga förslag ligger placerade i entréplanet.

Skillnaderna mellan förslagen är också stora när det gäller placering och förhållande mellan ytor som är skolgemensamma, programspecifika eller avsedda för arbetslagen. Här visar Synergi den tydligaste och mest renodlade indelningen i en sekvens som kan läsas som en stegvis rörelse mellan det offentliga och det privata. I Levla passerar det

skolgemensamma stråket förbi arbetslagens ytor medan Ramblas och Tätt tillsammans lösningar har likheter med Synergis gradvisa förflyttning mellan den större och mindre skalan i skolan.

Ett gemensamt drag som delas av alla förslag utom Synergi är att invändiga atrier föreslås. Atrielösningarna skiljer sig dock åt och fungerar ibland mer som ljusgårdar och i andra fall som tydliga kommunikationsstråk. Även om flera av atrierna är vackert lösta och, som i Tätt tillsammans, har potential att ge egen identitet åt respektive programenhet bedöms lösningen vara problematiskt i flera avseenden. Juryn bedömer dock att de kvaliteter som atrierna har kan uppnås på annat vis i de berörda förslagen.

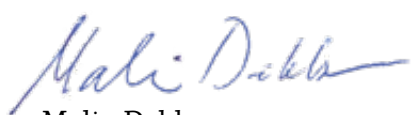
Även när det gäller genomförbarhet avseende ekonomi och etapputbyggnad skiljer sig förslagen åt. Rambla bedöms som enkelt och rationellt att bygga men förslaget har stor del omslutande fasadyta och andra kostnadsdrivande egenskaper. Synergi och Levla kommer mycket nära befintlig bebyggelse och skulle behöva justeras för att kunna byggas etappvis samtidigt som skolverksamhet bedrivs i delar av den gamla skolan. Takterrassen i Synergi är kostnadsdrivande liksom Levlas byggnadsstruktur och materialval. Tätt tillsammans går att bygga etappvis samtidigt med fungerande skolverksamhet i existerande byggnader och bedöms vara det mest kostnadseffektiva förslaget.

Slutligen konstaterade juryn att inget av förslagen riktigt tar för sig och sticker ut avseende gestaltning. Jurygruppen menar att platsen både tål och behöver en uttrycksfull och identitetsskapande arkitektur och uppmanar till att det vinnande förslaget bearbetas vidare i detta avseende.

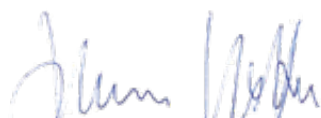
JURYNS BESLUT

Efter avslutad bedömning har projektgruppen kommit fram till att TÄTT TILLSAMMANS är det förslag som mest övertygande förenar arkitektonisk kvalitet

och funktionella krav och rekommenderar förslaget för fortsatt bearbetning och genomförande.



Malin Dahlgren,
rektor för den planerade gymnasieskolan,
Lunds kommun



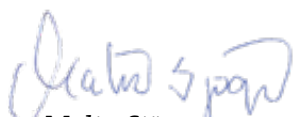
Johanna Wittenmark,
arkitekt SAR/MSA, planarkitekt,
stadsbyggnadskontoret, Lunds kommun



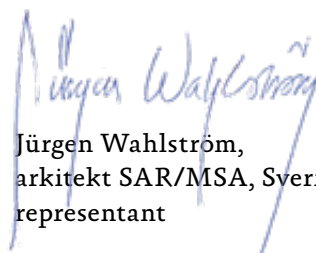
Eva Lindholm,
projektledare, Lundafastigheter, Lunds
kommun



Karolina Lorentzi,
arkitekt SAR/MSA, Sveriges Arkitekters
representant



Malin Sjögren,
arkitekt SAR/MSA, stadsarkitekt,
stadsbyggnadskontoret, Lunds kommun



Jürgen Wahlström,
arkitekt SAR/MSA, Sveriges Arkitekters
representant



Mikael Skott,
projektchef Skanska



VINNARE

TÄTT TILLSAMMANS

Tätt tillsammans är ett skulpturalt, vackert och genomarbetat förslag med rumsliga kvaliteter inifrån och ut. Tävlingsbidraget övertygar om att skolan har alla förutsättningar att bli ett rikt tillskott till Lunds övriga gymnasier, en plats där modern pedagogik kan bedrivas i en öppen, levande och välkomnande miljö. Bebyggelsen och den solvända gården bidrar till att skapa stadsmässighet och nya trivsamma urbana rum för både skolans elever och staden i stort. Med några justeringar kan den vällösta och vackra entrévåningen bli ett generöst utrymme inte bara för pedagogiska lärmiljöer utan även för andra verksamheter då skolan är slut för dagen och på helgen.

FÖRSLAGSSTÄLLARE

WINGÅRDHS:

Linnea Berg, Anton Köhler
Joakim Lyth, Gustaf Wennerberg,
Gert Wingårdh

AARTS:

Isak Birgersson, Camilla Bundgaard,
Mads Bjerre Olesen, Anders Tyrrestrup

BOGL (landskap):

Signe Lilleskov Nielsen,
Jens Linnet

SWECO (trafik):

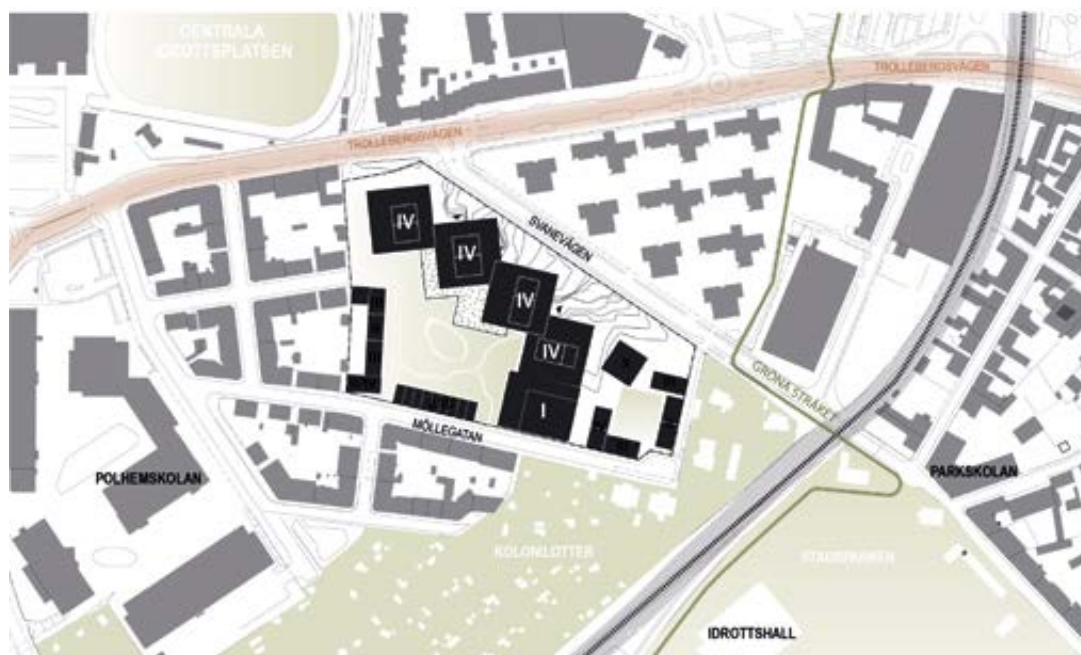
Jessica Jaremo

SKOLSPRÅNGET (lokalprogram):

Catarina Dahlander

WSP (Brand):

Jon Hellsten



Tätt tillsammans består av fyra sammanflätade tegelkuber som kompletteras av lägre byggnadsdelar mot söder. Kuberna är placerade med en rytm och riktning som relaterar till både Trollebergsvägen och den angränsande bebyggelsen norr om Svanevägen. Bebyggelsens veckning skapar stadsmässiga, generösa och funktionella entrérum längs hela Svanevägen. De två huvudentréerna är orienterade mot Stadsparken respektive Trollbergsgatan.

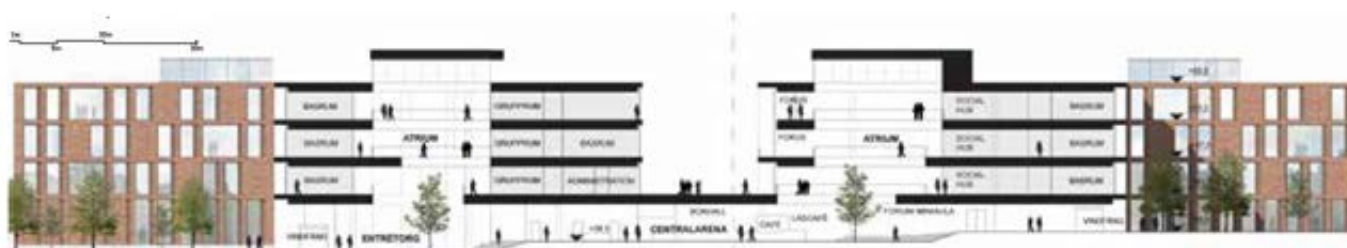
Fasaderna är väl gestaltade med ett fint spel mellan öppet och slutet och ett uttryck som bedöms kunna tåla projektets kommande utveckling. De två fasaderna som vetter mot huvudentréerna skiljs ut från resterande bebyggelse genom ett reliefmotiv med skulptural verkan som stämmer väl överens med husets generella karaktär. Mot söder dockar lägre volymer an till byggnaden. Dessa har inte samma stringens i gestaltningen och kan med fördel utvecklas vidare i den fortsatta bearbetningen av förslaget.

Trafiklösningar, angöring och cykelparkeering är väl lösta i förslaget som tar hänsyn till de stora flöden av elever som tidvis kommer att röra sig till och från skolan. Tätt tillsammans bejakar elevströmmarna och skapar trivsamma generösa entréplatser med gott om mötesytor och plats för cyklar

och ger möjlighet att bevara en del av den befintliga grönskan.

Bidraget ger goda förutsättningar för att komplettera tävlingsområdet med bostäder. Det slutna kvarteret som föreslås öster om skolan är i huvudsak väldisponerat och har utvecklingspotential, men det föreslagna punkthuset upplevs malplacerat och bör inte utvecklas vidare. Radhusen som kantar Möllegatan i söder har ett sympatiskt anslag men fungerar inte ihop med den föreslagna skolgården och bör utgå helt ur förslaget. Bebyggelsen i väster har potential att binda ihop kvarteret söder om Jutahusgatan men skapar samtidigt en knäck i cykelbanan som löper längs tomtens västra sida. Här står också en trädrad som inte får tas ned. Denna bebyggelse bör därför studeras vidare och eventuellt också utgå. De bostäder som utgår i söder och eventuellt väster kan delvis tillföras det östra kvarteret som har potential att utökas.

Tätt tillsammans är det förslag som presenterar den mest övertygande skolgården. Här finns ett vänligt och soligt sydvästvänt gårdsrum. Förutsatt att de sex radhusen utgår ur förslaget bedöms skolgården kunna fungera mycket bra både för elever och som lokal fickpark för allmänheten. Mötet med änden på Jutahusgatan är fint omhändertat



skolan i högre grad ska bli en del av staden. Dessa beskrivs närmare nedan.

Tätt tillsammans är det enda förslag som både skapar en tydlig indelning i olika enheter, som var och en ges olika identitet, och samtidigt möjliggör hög grad av

sammanflätning mellan programmen. Det ger förslaget stor användbarhet och flexibilitet. Varje tegelhus har en volym med bra proportioner och generella mått som bedöms kunna fungera väl för den anvisade mängden elever. Valet att stapla de programspecifika ytorna på höjden behöver



dock studeras vidare och eventuellt arbetas om. Genom att det programspecifika finns på varje plan minskar delvis användbarheten och möjlighet till arbetsro i de enskilda arbetslagen.

Den större brist som finns i Tätt tillsammans är atrierna. Trots att de kan vara vackra och funktionella i andra sammanhang bedöms de vara olämpliga i en gymnasieskola där risker för störningar och fallande föremål är påtagliga. I förslaget används atrierna både som kommunikationsstråk och identitetsskapande element. De kvaliteter som uppnås med individuella trapphus som tydligt anger programriktning bedöms dock kunna bibehållas samtidigt som de öppna atrierna arbetas om.

Förslaget bedöms kunna genomföras inom ramen för budget och etappvis utbyggnad. Tätt tillsammans har god balans mellan upprepning och unika lösningar som ger karaktär, vilket borgar för att kostnader hålls på en rimlig nivå. Den etappindelning som föreslås i förslaget bör dock ses över men juryn ser goda möjligheter att genomföra en stegvis utbyggnad och bedriva skolverksamhet i befintliga skollokaler samti-

digt som den nya skolan byggs. Etablering och byggnation av förslaget bedöms kunna fungera väl med tanke på den komplexa kontexten där stora flöden av elever ska röra sig samtidigt som bygget pågår.

Sammantaget är Tätt tillsammans ett mycket starkt förslag med robusta kvaliteter som har stor utvecklingspotential. De aspekter som bör bearbetas i det kommande utvecklingen av projektet listas nedan. För att tydligt bjuda in staden i skolan bör möjligheten att ytterligare förtydliga och synliggöra entrén mot Trollebergsvägen prövas. Även denna entré bör, likt den mot Stadsparken, tydligt bjuda in både elever och allmänhet.

Vidare bör programmeringen av entrévåning med placering av förslagets skolgemensamma ytor studeras vidare så att funktioner som kan samutnyttjas tydligt vänder sig utåt. Överlag bör verksamheten synliggöras så långt som möjligt. Detta gäller särskilt aula och matsal. Samtidigt kan placeringen av publika verksamheter med fördel variera. Biblioteket ligger till exempel mycket fint i en lugnare kontext i anslutning till gårdsrummet i söder.

Baksidesfunktioner, som vaktmästeriet, bör orienteras bort från de mer publika stråken.

Tätt tillsammans har en tydlig skulptural kvalitet i sina fyra högre volymer. De lägre huskropparna övertygar inte juryn lika mycket och dessa kan med fördel bearbetas vidare så att de blir ett tydligt komplement med eget uttryck till den högre bebyggelsen.

För att gården ska fungera optimalt och kunna avgränsas tydligt, vilket är ett starkt önskemål från verksamheten, bör de sex radhusen utgå ur förslaget. Platsen kan då utvecklas till att bli en värdefull park som kan samutnyttjas och användas av allmänheten då skolan är stängd. Genom att öppna gården mot söder och låta skolgården fungera som lokal park kan projektet stödja stadens önskemål om samutnyttjande och trygga gröna stadsrum.

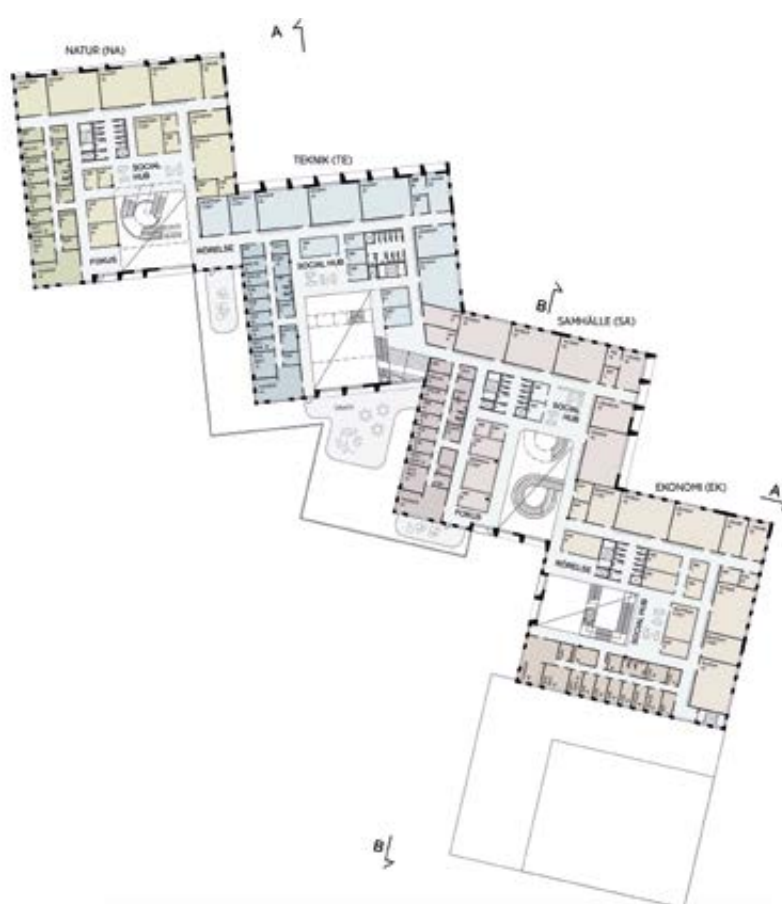
De yttre miljöerna bör överlag, även de mot Svanegatan, tydligt definieras utifrån vad som är skolgård och inte. Tydlig avgränsning behövs för att tobakslagen ska kunna följas.

Bostadsbebyggelsen bör överlag utvecklas vidare och arbetas om i arbetet med detaljplanen. Punkthuset bör utgå och bebyggelsen i väster ses över och eventuellt utgå. Samtidigt kan det östra bostadskvarteret utvecklas och eventuellt utökas.

Invändigt bör ramper ritas in som komplement till de föreslagna trapporna i entréplanet. De identitetsskapande atrierna i respektive byggnadskropp bör omarbetas med avseende på risker och störningsmoment. Befintliga kvaliteter bör dock kunna arbetas in trapphus samtidigt som ljusinfallet i de pedagogiska miljöerna studeras vidare.

Gränssnittet mellan arbetslagens ytor och de programspecifika delarna bör utvecklas vidare. I den fortsatta processen bör för- och nackdelar med att stapla den programspecifika verksamheten på höjden noggrant utvärderas.

Överlag kan förslagets gestaltning med fördel utvecklas vidare för att ytterligare



förstärka dess profilering och egenart då den nya skolan kommer att bli ett mycket viktigt inslag i stadsbilden i det framtida Lund.



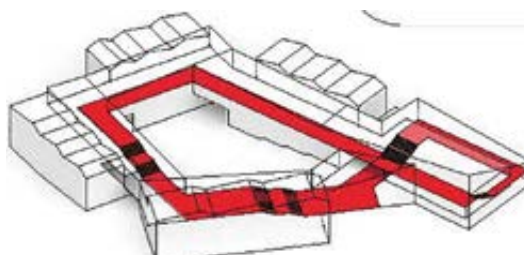
ÖVRIGT FÖRSLAG

LEVLA

Ett tävlingsbidrag med övertygande och tilltalande stadsmässighet som bjuder in staden till skolan med en uttrycksfull och stark gest. Levlas matsal och aula tar tag i Trollebergsgatans gaturum och förslaget har flera andra urbana kvaliteter. Namnet Levla syftar till greppet att låta de skolgemensamma ytorna bindas samman av en ondulerande glaskropp. Det är ett spännande koncept som bygger på att flytta upp de skolgemensamma delarna av skolan från entréplanet. Det senare bedöms inte fungera särskilt väl ur verksamhetens perspektiv, även om det utgör en spännande och annorlunda tolkning av programmet. Överlag visar Levla på intressanta ansatser som dock inte riktigt övertygar fullt ut. Rumssambanden har potential men fungerar inte helt. Vidare söker Levla arbeta med tävlingstomtens höjder på ett eget sätt men når inte ända fram med det valda greppet.

FÖRSLAGSSTÄLLARE

Fojab arkitekter





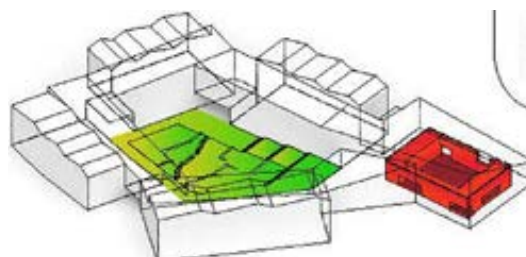
Levla består av fyra olikstora tegelvolymers sammanbundna med en glasad byggnadskropp som innehåller ett skolgemensamt stråk. Stråket, som bildar en åtta, löper i olika höjdlängder och låter glaset från profilbyggnaden följa med runt skolans innergård. Med sitt ljusa tegel i avlångt format som bryter av mot de glasade volymerna uppfattas Levla som ett luftigt ljust förslag som skulle kunna fungera fint på platsen. Mötet mellan de olika materialerna är dock endast schematiskt redovisat och övertygar inte i sin nuvarande gestaltning. Vidare är fasaden mot Svanevägen inte särskilt omhändertagen. Fasad- och volymgestaltningen mot Trollebergsgatan däremot är formsäker och uttrycksfull och här visar förslaget stor potential.

Tävlingsbidraget bebygger tomten med två tydliga kvarter och är det förslag som bäst låter platsen bebyggas med både skola och bostäder. Greppet ger goda förutsättningar för ett stadsmässigt möte med staden vilket skickligt utnyttjas i delar av förslaget. Genom att komma långt ut i gatulivet mot Trollebergsgatan skapas en visuell koppling mellan skolan och ett av huvudstråken in i Lund. Glasspetsen annonserar huset på långt håll och hjälper till att leda flödet in i skolan. En nackdel med det urbana anslaget är att de höga byggnadskropparna kommer nära angränsande hus som till viss del har en helt annan skala.

De programspecifika huskropparna får egna entréer och förplatser i Levla. Ytorna som uppstår där de rätvinkliga byggnaderna möts utnyttjas för småskaliga platsbildningar och cykelparkeringar vilket ger fina förutsättningar att bryta ned skalan. Dessa mellanrum utnyttjas medvetet för att ta tag i stadens rum och anslaget ger tydlig orienterbarhet och sympatisk stadsmässighet.

Levla är det förslag som har den mest tydligt avgränsade skolgården inne i skolkvarteret. Det är en vacker rumsbildning med fina proportioner som dock inte har bearbetats särskilt mycket. Som samlarum och hjärta för skolan har den stor potential och skulle kunna bli en verkligt fin plats att mötas på. Så som gården är gestaltad tar den dock upp en höjdskillnad på fyra meter vilket är mindre välfunnet ur tillgänglighetsperspektiv. Flera portiker leder in på gården, ett grepp som syftar till att göra skolgården öppen och tillgänglig både för elever och allmänheten. Men juryn bedömer att det inte är realistiskt att låta skolgården vara öppen efter skoltid annat än i vid särskilda evenemang. Den riskerar att bli ett tillhåll eller en otrygg plats på kvällar och helger och skulle behövas stängas av. Dock skulle den med fördel kunna användas i samband med att aula eller matsal hyrs ut vid specifika tillfällen.

Volymmässigt och utifrån platsens varie-



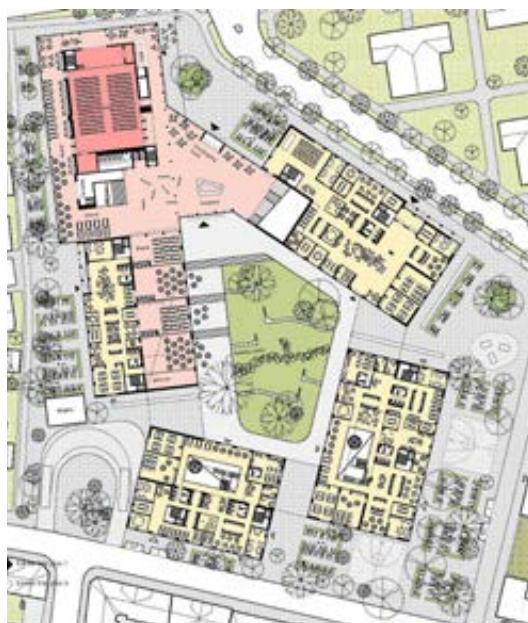
rande skala är det vällyckat att skolans tegelkroppar varierar i storlek. Effekten blir levande och organisk men tyvärr problematisk ur verksamhetssynpunkt. Variationen beskrivs i förslaget som ett svar på behovet av att kunna variera programmets storlek över tid, men de olika storlekarna bedöms tvärtom riskera att bli styrande förutsättningar för verksamheten att anpassa sig till. I Levla är hus A till exempel större än övriga och till stor del avskuret från övrig verksamhet medan de andra huskropparna är mer integrerade vilket skulle bli styrande för verksamheten redan från början. Atrier bedöms vara svåra i en gymnasieskola.

Trots att Levlas profilbyggnad bjuder in allmänheten med en storslagen gest och redovisar aula och matsal värdiga en stadsteater ligger resten av skolans och programmets gemensamma funktioner, som också potentiellt kan utgöra en resurs för resten av staden, relativt avskilt från stadens rum. Aulan och matsalen är väldisponerade och fint utformade. De ligger väl placerade och bedöms vara lätta att samutnyttja men helhetsintrycket är att det inte riktigt känns som att komma in i en skola. Receptionen som ligger avskuren från övrig verksamhet räcker inte för att etablera skolnärvaro och

juryn frågar sig om ytorna inte kommer att upplevas öde och överstora under stora delar av dagen då eleverna i hög grad vistas i sina programspecifika enheter.

Intrycket av att skolan vänder sig inåt och bort från staden förstärks genom att de skolgemensamma ytorna ligger i den flödande glaskroppen som i huvudsak rör sig på skolans övre plan. Resultatet av valt grepp blir att arbetslagen hamnar i entréplanet och den som går in i skolan genom entréerna till de programspecifika enheterna ibland går rakt in i en hemvist. Möjligheten att arbeta ostört minskar i såväl entréplanet som uppåt i huset. Sammantaget överväger nackdelarna med att låta merparten av de skolgemensamma ytorna ligga på plan 2-4, både avseende möjlighet till samutnyttjande och ur verksamhetens synpunkt.

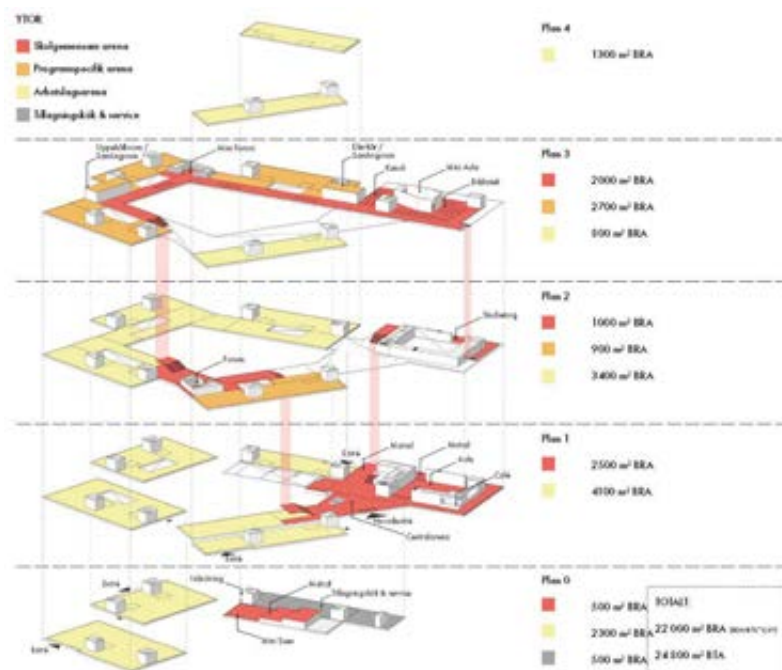
Levla bjuder på flera fina miljöer där matsalen särskilt sticker ut, och spännande stråk, som de som bildas längs matsal och bibliotek. Men förslaget redovisar samtidigt ett antal mindre genomarbetade lösningar. Konceptet bygger på flöden vilket rimmar illa med att stråk slutar i en återvändsgränd. Greppet är fantasifullt och visar inlevelse med idén om det skolgemensamma som flödar fram och bildar stråk och platser med möjlighet till olika möb-



lering och rumsligheter, men det stannar på en konceptuell nivå. Eftersom förslaget bygger på att röra sig i olika nivåer medför det utmaningar avseende tillgänglighet och fungerande samband. Levla redogör inte för hur dessa ska lösas. Bland annat redovisas inte alla våningar annat än schematiskt.

Levla är det förslag som bedöms dyrast av alla att genomföra. Tävlingsbidraget är visserligen utvecklingsbart och skulle kunna förenklas men så som det redovisas uppfattas det vara både påkostat och onödigt tillkrånglat. Den spännande ansatsen att låta huskropparna följa terrängen är inte fullt löst ut vilket innebär att den föreslagna höjdsättningen medför stora utmaningar. Eftersom tävlingsområdet inte är enkelt att bebygga inom ramen för den planerade etappvisa rivningen av befintlig skola utgör kvarterstrukturen i Levla en utmaning utifrån genomförandeaspekt.

Sammantaget är Levla ett spännande förslag med stor potential och stadsmässig karaktär. Det bedöms ha god utvecklingsbarhet men består samtidigt av några kostnadsdrivande och komplexa grundgrepp som inte redovisats tillräckligt övertygande för att fullt ut kunna utvärderas. Juryn bedömer att lösningen att följa terrängen troligen skulle kunna fungera bättre med halvplansförskjutningar. Vidare finns en elasticitet programmässigt mellan husen B,



C och D som skulle kunna utvecklas så att den omfattade hela förslaget. Slutligen konstateras att de skolgemensamma delarna skulle behöva disponeras om och till större del placeras i entréplanet vilket dock skulle försvåra flödena in på gården.



ÖVRIGT FÖRSLAG

Rambla

Rambla bjuder in staden till skolan med ett poetiskt och vackert anslag i form av aulan med sitt distinkta formspråk. Den övriga delen av skolan präglas av rationalitet både i uttryck och disposition och aulans inlevelsefulla gestaltning saknar motstycke i bebyggelsen i övrigt. Lär- miljöerna upplevs torftiga och strukturen som oflexibel. I änden på Jutahusgatan och mot Stadsparken bildas in- bjudande och generösa rum men i övrigt bjuder Rambla inte på tillräckligt övertygande yttre miljöer, varken för eleverna eller allmänheten.

FÖRSLAGSSTÄLLARE

Tham och Videgård Arkitekter



Förslaget består av fyra strama kuber i fem våningar längs Svanevägen och en lägre volym med aula och kafé som vrids upp mot Trollebergsgatan. De fyra kuberna binds samman med en entréväning. Fasaduttrycket hålls samman med trä men skiljer sig kraftigt åt mellan aula och huvudbyggnader. Aulan upplevs som lekfull och vänlig i sin gestalt medan de fyra femvåninga huskropparna som huserar resten av skolan präglas av en stram och strikt rytm. Uttrycket signalerar ett slags officiell arkitektur som inte för tankarna till skolverksamhet. Trots att trä bedöms kunna fungera väl på platsen, som i aulabyggnaden där den bryter av och skapar ett spännande tillägg, fungerar det mindre väl som huvudsakligt fasadmateriäl eftersom det inte överensstämmer med det strama uttrycket.

Tävlingsbidraget är det enda av alla förslag som består av fem våningar. Juryn bedömer att skalan i stadsrummen och den angränsande bebyggelses norr om tävlingstomten tillåter högre bebyggelse men i Rambla står husen så tätt intill gatan att intrycket blir en massiv hög och lång mur längs Svanevägen. Att skolan består av flera olika volymer bedöms inte kunna avläsas annat än mitt framför bebyggelsen.

Eftersom bebyggelsen ligger så nära gatan blir mötet med Svanevägen mindre fördelaktigt. Här ska många elever mötas och de naturliga utrymmena för både möten och cyklar uteblir. Vidare bildar de smala gattern mellan huskropparna smala prång. I norr är de alldeles för små för att fylla någon funktion och i söder är de långsmala och riskerar bli tillhåll och otrevliga mörka platser.

Det yttre rum som bildas i änden på Jutahusgatan är en fin plats. Även platsbildningen mot öster och Stadsparken är generös och det är en yta med potential att användas av fler än studenterna. Skolgården mellan skolan och bostadskvarteren bedöms vara för smal och svår att avgränsa. Den har heller inte riktigt potential att bli en lokal park. Ytan för bostäder bedöms som relativt svåränvänd eftersom kvarteret är mindre lämpligt att dela på längden än på bredden.

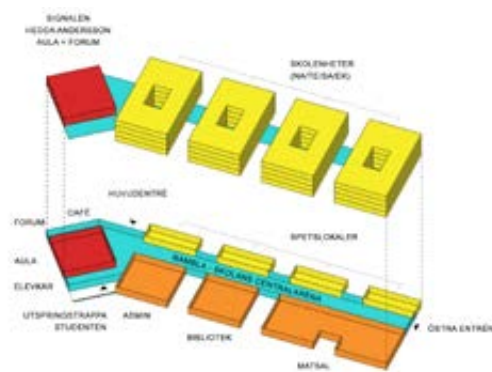




Den inbjudande aulan och biblioteket fungerar väl som profilbyggnad både ut- och invändigt och skulle med fördel kunna samutnyttjas. Ramblas i övrigt strikta yttre form speglas även invändigt där rummen strikt delats in i rätvinkliga mindre enheter och sambanden är linjära. De angivna programsambanden har tolkats bokstavligt vilket gett ett förslag där skolan endast binds samman i ett plan, nämligen entréplanet där de skolgemensamma ytorna ligger. Allt binds samman med ett huvudstråk, Ramblan. Att koppla samman husen i ett enda plan bedöms inte vara ett omöjligt grepp

men förutsätter att huskropparna har hög grad av generalitet och bra proportioner. I Rambla är huskropparna för smala med överstora atrier. Här ryms inte ett arbetslag per plan vilket försvårar verksamheten.

Från huvudstråket, Ramblan, nås alla funktioner. Det är positivt att spetslokaler vänder sig utåt mot Svanegatan och inåt mot Ramblan. Själva stråket är dock utformat utan större inlevelse. Det är för strikt och odynamisk och saknar platser för elever med olika behov. Här syns var och en överallt och dagsljusförhållandena är inte



optimala eftersom atrierna inte går hela vägen ned till entréplanet. Atrier bedöms också vara svåra i en gymnasieskola.

Sett utifrån genomförbarhet är Rambla både enkel och svår att bygga. Greppet att lägga huset så nära Svanevägen påverkar byggbarheten på grund av höjdskillnaderna inom fastigheten. Samtidigt består förslaget till stor del av upprepade lösningar i både plan och fasad vilket förenklar och håller nere kostnader. Den stora andelen omslutande vägg är dock mindre resursef-

ektiv och kostnadsdrivande.

Rambla bedöms ha relativt liten utvecklingsbarhet. Förslaget breder ut sig på tomten utan att ha ett stort fotavtryck. Bebyggelsen kommer för nära Svanevägen både utifrån funktion, uttryck och byggbarhet. Det kan inte dras tillbaka från gatan utan att ytan för gård och bostäder påverkas negativt. Slutligen bedöms volymerna vara placerade för nära varandra och ha fel proportioner. Utrymmet att justera och flytta isär dem är dock inte stort. Aulan är projektets verkligt starka kort.



ÖVRIGT FÖRSLAG

Synergi

Ett förslag med ovanligt välstuderade och inlevelsefulla lärmiljöer, främst invändigt men även i utvändiga rum som ger förutsättningar för eleverna att känna sig vuxna och oberoende. Synergis starkaste grepp är två tydliga stråk som närmast liknar bygator. Det ena som ligger utomhus på plan två utgörs av en stor gemensam takterrass. Det andra stråket är invändigt och löper genom huset där det binder samman de olika programmen med varandra på ett intresseväckande sätt.

FÖRSLAGSSTÄLLARE

Liljewall arkitekter





Synergi är det till ytan största förslaget av de fyra tävlingsbidragen. Men trots att skillnaden mot de andra förslagen ändå är relativt liten, breder Synergi ut sig över nästan hela tävlingstomten och lämnar mycket lite plats över till andra funktioner. Ytan som blir kvar för bostäder bedöms vara för liten och ger bostadsbebyggelse som är svår att skydda från buller.

De rum som skapas mellan skolans olika byggnadskroppar samt mellan skolbyggnaden och omgivande bebyggelse upplevs som otydliga, överstora och för många till antalet för ett så centralt läge i staden. Förslaget bedöms därför sammantaget vara mindre väl utformat med avseende på stadsbyggnad.

Synergi består av en rätvinklig asymmetrisk envåning huskropp som tar upp Möllegatans riktning och sex mindre huskroppar i fyra våningar. Synergi vänder sig inåt i så motto att den är tillbakadragen från i princip alla gator och har en takterrass som primär skolgård. Byggnaden annonserar sig dock mot Trollebergsvägen med ett utskju-



tande parti där aulan ligger. Mötet mellan den högre och lägre bebyggelse artikuleras inte och gestaltningen av fyra av de uppstickande huskropparna i tegel är inte särskilt bearbetad eller övertygande. Två av huskropparna har dock ett annat uttryck med glaspartier och keramikstavar som fasadmateriell. De rymmer aula och matsal. Greppet fungerar väl mot Trollebergsvägen där aulan uttrycksfullt annonserar sig som en profilbyggnad, men mindre väl mot sydöst. Här annonseras matsalen, men även baksidesfunktioner som inlastning, med det avvikande formspråket.



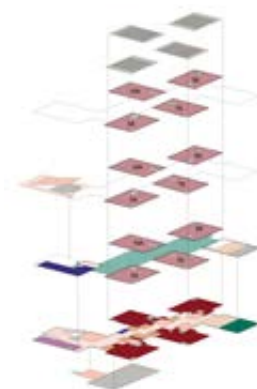
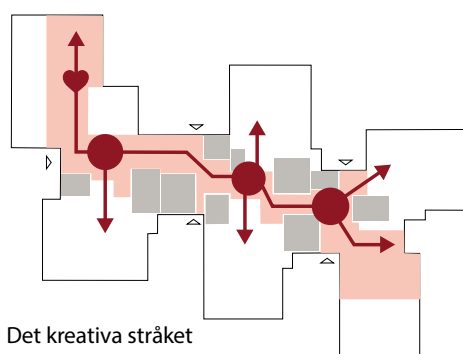
Sett till de yttre miljöerna finns i Synergi flera stora kvaliteter men även brister. Studenttorget som vänds mot Svanegatan och annonserar sig mot Trollebergsvägen är vackert och mycket övertygande utformat. Här kan eleverna verkligen känna sig som studenter. Detta gäller även den intima miljön på skolans takterrass som ger intrycket av vänlig småstad och bedöms kunna bli en tilltalande plats för eleverna att visas på. Takterrassen fungerar även som ett sammanbindande yttre gaturum som ger möjlighet till kopplingar mellan huskropparna i två plan. Som grepp för skolan är det välfunnet och bör kunna fungera väl eftersom avstånden mellan husen är små. Men trots att det yttre stråket givits omsorgsfull bearbetning och placering med anslutning till slutet på Jutahusgatan, tror juryn inte att denna rika utemiljö blir tillgänglig för allmänheten. Dels nås terrassen med trappor utvändigt, vilket utesluter dem som inte kan ta sig upp, dels bedöms nivåskillnaden utgöra en mental barriär.

Övriga yttre rum i förslaget kan i bästa fall ge förutsättningar för trevliga utemiljöer men bedöms vara för otydliga och utbredda för att bli befolkade. På kvällstid kan de sämsta fall bli tillhåll då de inte förhåller sig till omgivande bostadsbebyggelse. Valet att vinkla huset likt befintlig skola och att hålla tillbaka bebyggelsen i relation till Jutahusgatan ger ett hänsynsfullt möte med de angränsande husen i väster men skapar samtidigt ett otydligt mellanrum mellan de två kvarteren.

Synergi är det enda förslag som lägger hela den programspecifika skolverksamheten i entréplanet. Detta ger förutsättningar för kreativa möten mellan programmen och spännande kopplingar till det skolgemensamma. Lösningen ger förutsättningar för såväl närhet mellan olika program och utbyten, som avskildhet och arbetsro i de enskilda arbetslagen. I Synergi finns tydligt tre olika rumstyper och relationen mellan dem är synnerligen väl utformad. Längs den invändiga gatan kan elever och lärare röra sig genom offentliga platser i form av de skolgemensamma ytorna och obehindrat flyta in och ut ur de semipublika programspecifika arenorna eller dra sig tillbaka till de lugnare avskilda egna husen där arbetslagens hemvister finns. Rent rumsligt är entréplanet dock inte helt övertygande löst. Den gytriga karaktären bedöms som trivsam men svåröverblickbar. Det inre stråket saknar till viss del utblickar och luftighet. Höjdskillnaden inom tomten tas upp på ett enda ställe inomhus. Synergi är det enda förslaget av de fyra som inte redovisar en atrielösning.

Beträffande genomförande är förslaget möjligt att bygga men bedöms ha flera kostnadsdrivande aspekter och vara relativt svårt avseende etapputbyggnad. Takterrassen är en fin men kostsam lösning och innebär alltid viss risk avseende byggnadens förvaltning. Förslaget kommer mycket nära den befintliga skolan vilket försvårar byggnation och rivning.

Synergi bedöms ha goda förutsättningar att utvecklas. Rent pedagogiskt utgör förslaget ett mycket starkt grepp och lösningen med



takterrassen har förutsättningar att fungera. Dock skulle förslaget behöva arbetas om avsevärt för att bli mer stadsmässigt och bidra bättre till stadens rum – både utvändigt och invändigt. Juryn bedömer att takterrassen skulle behöva stängas av under kvällar och helger för att inte bli en otrygg miljö och förslaget skulle behöva fler yttre miljöer som är tillgängliga för allmänheten.



Sveriges Arkitekter